

**REPUBLIQUE ISLAMIQUE DE MAURITANIE**  
**HONNEUR-FRATERNITE-JUSTICE**



**OFFICE NATIONAL DE LA STATISTIQUE**



**RECENSEMENT GENERAL DE LA POPULATION ET DE L'HABITAT**  
**RGPH 2013**



**BUREAU CENTRAL DU RECENSEMENT (BCR)**

***MONOGRAPHIE REGIONALE DE LA WILAYA DE TIRIS ZEMMOUR***

*Juillet, 2017*



## Table des matières

RESUME ANALYTIQUE .....	10
1.1 Identification de la Wilaya et Données Générales .....	12
II. PRESENTATION GENERALE DE LA WILAYA .....	14
III. CARACTERISTIQUES DEMOGRAPHIQUES DE LA WILAYA.....	16
3.1. Densité de la population.....	16
3.2. Évolution de la population de la wilaya.....	16
3.3. Structure de la population par âge et par sexe .....	16
VI. CARACTERISTIQUES SOCIOECONOMIQUES DE LA WILAYA.....	21
4.1. <i>Pauvreté des ménages</i> (Etude sur l'analyse de la pauvreté non monétaire fondée sur les données du RGPH 2013).....	21
Indice de Pauvreté Humaine et Incidence de Pauvreté d'existence.....	21
4.2.. <i>Alphabétisation</i> .....	23
4.3. <i>Scolarisation</i> .....	24
Population active.....	27
Population inactive.....	28
Population active occupée.....	28
Population en chômage .....	29
V. Infrastructures sociocommunautaires et services sociaux de base.....	30
ANNEXES .....	35
BIBLIOGRAPHIES :.....	40

## **Sigles et Abréviations**

**RGPH** : Recensement Général de la Population et de l'Habitat.

**ONS** : Office National de la Statistique

**TBN** : Taux brut de Natalité.

**ISF** : Indice synthétique de fécondité.

**TBM** : Taux brut de Mortalité.

**TBS**: Taux brut de Scolarisation.

**TNS**: Taux net de Scolarisation.

**MEF**: Ministère de l'Economie et des Finances.

**MASEF**: Ministère Affaires Sociales de l'Enfant et de la Famille.

**FAO**: Organisation Mondiale pour l'Agriculture.

**PAM**: Programme Mondiale Pour l'Alimentation.

**UNICEF**: Fonds des Nations Unies pour l'Enfance.

**UNFPA**: Fonds des Nations Unies pour la Population.

**ONG**: Organisation Non Gouvernementale.

**RDD** : Réseau pour la Démocratie et le Développement

**RUDAN** : Association des Femmes Mauritanienne pour la Lutte contre le SIDA

**AMFP**: Association Mauritanienne pour la Promotion de la Femme

**BM** : Banque Mondiale

**PUND** : Programme des Nations Unies pour le Développement

**PRISM** : Programme de Renforcement de la Population des Zones Minières

**ESE** : Education Santé Environnement

**SEEPT** ; Santé, Education, Environnement pour Tous

**UAIMT** : Union des Associations des Imams de Mosquées de Tiris Zemmour

## Liste des tableaux

**Tableau 1**: Evolution de la population de la wilaya, 1888, 2000 et 2013

**Tableau 2** : Population de la wilaya par grands groupes d'âges et le sexe

**Tableau 3**: Répartition de la population de la wilaya par sexe selon la moughataa

**Tableau 4**: Répartition en % de la population de 10 ans et plus par sexe et état matrimonial

**Tableau 5**: Nombre de ménages et taille moyenne du ménage par moughataa

**Tableau 6**: Répartition en % des chefs de ménage par sexe selon l'état matrimonial

**Tableau 7**: Répartition en % des ménages par Moughataa selon la source principale d'approvisionnement en eau potable

**Tableau 8** : Répartition en % des ménages par Moughataa selon le type d'habitation

**Tableau 9** : Répartition en % de la population de 10 ans et plus par Moughataa selon le sexe et le taux d'alphabétisation

**Tableau 10**: Répartition en % de la population âgées de 6 ans et plus par Moughataa selon le niveau d'instruction

**Tableau 11**: Répartition en % des chefs de ménages par niveau d'instruction et le sexe

**Tableau 12**: Taux brut et net de scolarisation au primaire et au secondaire par Moughataa en %

**Tableau 13**: Répartition en % de la population de 10 ans et plus par Moughataa selon la situation d'activité

**Tableau 14** : Population en âge de travailler par Moughataa selon le milieu

**Tableau 15**: Effectif de la population active par Moughataa selon le milieu

**Tableau 16** : Pourcentage de la population inactive par Moughataa selon le milieu

**Tableau 17** : Effectif de la population active occupée par Moughataa selon la branche d'activité

**Tableau 18** : Effectif de la population en chômage par Moughataa selon le sexe

**Tableau 19** : Effectif des établissements primaires, secondaires, population en âge de scolarité et ratio population établissement

**Tableau 20** : Répartition des infrastructures sanitaires par Moughataa

**Tableau 21**: Répartition en % des ménages par Moughataa selon la source principale d'approvisionnement eau potable

### **Liste des Graphiques**

**Graphique 1**: Répartition de la population de la wilaya par Moughataa selon le milieu de résidence

**Graphique.2** : Répartition des ménages par Moughataa selon le combustible utilisé pour la cuisson

**Graphique 3** : Indice de Pauvreté Humaine et Incidence de Pauvreté d'existence au niveau de la wilaya de Tiris Zemmour par Rapport à la Mauritanie

**Graphique 4** : Indice de Pauvreté non monétaire (%) par Moughataa

### **Liste des Tableaux en Annexe**

**Tableau A1**: Répartition de la Population de la wilaya par âge et par sexe, RGPH2013

**Tableau A2**: Population de la wilaya par grands groupes d'âges et le sexe, RGPH2013

**Tableau A3**: Répartition de la population de la wilaya par Moughataa selon le milieu de résidence , RGPH2013

**Tableau A4**: Répartition en % de la population de 10 ans et plus par sexe et état matrimonial, RGPH2013

**Tableau A5**; Répartition en % de la population de 10 ans et plus par Moughataa selon le sexe et le taux d'alphabétisation, RGPH2013

**Tableau A6**: Répartition en % de la population âgées de 6 ans et plus par Moughataa selon le niveau d'instruction, RGPH2013

**Tableau A7**: Répartition en % de la population de 10 ans et plus par Moughataa selon la situation d'activité, RGPH2013

**Tableau A8**: Population en âge de travailler par Moughataa selon le milieu, RGPH2013

**Tableau A9** : Effectif de la population active par Moughataa selon le milieu, RGPH2013

**Tableau A10** : Effectif de la population active par Moughataa selon le sexe, RGPH2013

**Tableau A11** : Effectif de la population inactive par Moughataa selon le sexe, RGPH2013

**Tableau A12** : Effectif de la population active occupée par Moughataa selon la branche d'activité, RGPH2013

**Tableau A13** : Effectif de la population en âges scolaires, RGPH2013

## PREFACE

La Mauritanie a opté pour la décentralisation et la déconcentration de son administration, l'efficacité du processus de décentralisation et de développement communautaire à la base recommande des plans de développement économique et social aussi proches que possible des réalités locales.

Le Recensement Général de la Population et de l'Habitation est la meilleure source qui permet de disposer de façon exhaustive de données détaillées jusqu'aux plus petites unités administratives sur les caractéristiques démographiques, économiques et socioculturelles de la population. Il constitue de ce fait un précieux instrument pour l'élaboration des plans et programmes de développement, tant au niveau national que des collectivités locales à la base.

Comme les autres recensements, le quatrième a permis d'actualiser les connaissances sur la structure de la population de l'ensemble du pays et des divisions administratives, d'évaluer les populations des groupes d'âges, cibles des programmes de développement. En outre, il a enrichi le stock de données et d'indicateurs sociodémographiques, économiques et culturels disponibles et indispensables aux décideurs politiques, aux planificateurs, aux collectivités locales, aux agents économiques et à la société civile pour l'élaboration des futurs plans de développement socio-économique et de la prospective de la demande sociale.

Au terme du quatrième recensement, vu le stock de données disponibles, il était nécessaire en appui à notre processus de décentralisation de réaliser pour nos différentes wilayas et grandes villes des analyses monographiques permettant de cerner :

- les caractéristiques sociodémographiques, économiques et culturelles des populations ;
- la répartition spatiale de la population et ses différentes composantes en terme de population par groupes d'âges utiles, cibles des programmes de développement;
- les éléments de la dynamique de la population et leur impact sur sa croissance et la demande sociale ;



- Les conditions de vie des ménages et la pauvreté non monétaire.

La présente monographie de la wilaya de Tiris Zemmour s'inscrit dans ce cadre.

Avec les résultats de cette monographie, les élus locaux disposent désormais des éléments pour mieux affiner leurs plans de développement sur une base rationnelle dans tous les domaines : éducation, santé, emploi, etc . A n'en point douter, ils ont désormais des argumentaires pour leur plaidoyer auprès des partenaires au développement. Ces résultats constituent également un instrument à la disposition des différents acteurs des secteurs socio-économiques : Opérateurs économiques ; Organisations Non Gouvernementales; Associations de développement ; Organismes bilatéraux et multilatéraux de Coopération et d'Assistance qui pourront s'en servir pour éclairer leurs décisions.

Tous ces résultats n'ont été possibles que grâce à l'appui technique et financier des Partenaires au Développement, notamment le Fonds des Nations Unies pour la Population, l'Union Européenne.

## RESUME ANALYTIQUE

L'objectif de cette étude est d'élaborer un rapport sur la wilaya de Tiris Zemmour à partir des données du RGPH 2013, en vue d'analyser certains événements démographiques et de fournir des informations permettant d'identifier la situation sociodémographique de la wilaya ainsi que les conditions de vie des populations jusqu'au niveau des Moughataas.

Selon les résultats du Recensement Général de la Population et de l'Habitat de 2013, il ressort que la population totale de Tiris Zemmour est de **53261** habitants.

Le taux de croissance annuel de la population de la wilaya entre 1988 et 2013 d'environ 2,1%, est un peu moins du taux national situé à 2,77%.

La structure par sexe et par grands groupes d'âges témoigne de la jeunesse de la population résidente dans la wilaya. Sur la base des différents résultats, il ressort que :

- Les moins de 15 ans représentent (35%) de la population de la wilaya, avec une différence en faveur des hommes au niveau de cette tranche d'âges.
- La population d'âges actifs représente 61% de la population totale et par conséquent les personnes âgées (60 ans et plus) ne représentent qu'environ 5% de la population totale.
- Les hommes d'âges actifs sont plus nombreux que les femmes (52% pour les hommes contre 42% pour les femmes). Cette différence pourrait s'expliquer par le fait qu'il s'agit d'une zone minière attrayante de la main d'œuvre masculine.

Les données collectées au recensement de 2013, notamment sur la population de la wilaya de Tiris Zemmour âgée de 10 ans et plus, permettent d'observer la structure matrimoniale suivante : 47,2% de célibataires, 43,1% de mariés, 7,3% de divorcés et 2,5% de veufs. La proportion de femmes mariées (45,5%) est plus élevée que celle des hommes du même statut matrimonial (41,2%).

L'analyse révèle que la majorité des chefs de ménages sont mariés et qu'au niveau des 75,3% des chefs de ménages mariés, 85,8% sont du sexe masculin contre 21,7% du sexe féminin, sans compter pour les 10,7% des chefs de ménages divorcés, les femmes représentent 41,7% contre seulement 4,7% du sexe masculin.

Les résultats de cette étude indiquent que la source principale la plus fréquente d'approvisionnement en eau à boire au niveau de la wilaya est celle des camion-citerne qui représente 60,6% suivie du Robinet public/borne fontaine (12,9%) avec des variations remarquables au niveau des moughataas.

Au niveau national, l'incidence de la pauvreté des conditions de vie issue du RGPH 2013 est de 41,5%. Par conséquent sur 100 ménages en Mauritanie, environ 42 sont pauvres et 58 non pauvres. Tandis que le Tiris Zemmour qui occupe le 8<sup>ème</sup> rang sur 13 wilayas possède une incidence de pauvreté non monétaire très faible, car sur 100 ménages à Tiris Zemmour, environ seulement 4 sont pauvres contre 96 non pauvres.

Il ressort des résultats qu'environ de 12% de la population de la wilaya âgée de 10 ans et plus sont alphabète avec une différence en faveur des femmes (16% contre 10%) pour les hommes.

Le taux brut de scolarisation au primaire atteint 72% avec des disparités au niveau des moughataas, tandis que au secondaire, le taux de brut de scolarisation est de 24,0% au niveau de la wilaya, alors que le taux net observé atteint seulement

18,0% parmi les enfants en âge scolaire secondaire. Ces taux cachent des disparités remarquables au niveau des moughataas de la wilaya.

Comme l'indique les résultats, sur une population totale de **53261** habitants recensés à Tiris Zemmour en 2013, 34252 sont en âge de travailler soit plus de 64% de la population totale de la wilaya. Il s'agit donc d'un taux important pour lequel des efforts importants doivent être consentis. Il est à constater qu'environ 93% de la population en âge de travailler de la wilaya vit dans le milieu urbain (31834 personnes).

## I. Caractéristiques démographiques

La wilaya de Tiris Zemmour, qui abrite **53261** habitants en 2013 recèle d'importantes potentialités qui peuvent être mises en valeur pour permettre une bonne contribution aux politiques de lutte contre la pauvreté.

### 1.1 Identification de la Wilaya et Données Générales

Nom et Code	Tiris Zemmour	wilaya 11
Superficie	252900 km <sup>2</sup>	
Population totale	53261 habitants	(RGPH 2013)
Chef-lieu de la Wilaya	Zoueiratt	
Distance Nouakchott - Zoueiratt	750 Km	Route Nktt-Zoueiratt
Moughataas	Birmoughrein, F'Deirick et Zoueirat	
Nombre de Communes	03	
Taux brut de Natalité	28 pour mille	(RGPH 2013)
ISF	4.1 par femme	(RGPH 2013)
TBM	8.2 pour mille	(RGPH 2013)
Quotient de mortalité infantile (1q0)	65 pour mille	(RGPH 2013)
Quotient de mortalité juvénile (4q1)	70 pour mille	(RGPH 2013)

Quotient de mortalité infanto-juvénile (5q0)	130 pour mille	(RGPH 2013)
<b>SERVICES DECONCENTRES DE L'ETAT PRESENTS DANS LA WILAYA</b>		
Direction Régionale de la Santé	Direction Régionale de l'Enseignement Nationale	Délégation du Ministère de l'Agriculture et de l'Elevage
Délégation Régionale du Commerce, de l'Industrie, de l'Artisanat et du Tourisme	Coordination régionale du MASEF	
Délégation Régionale de la Culture, de la Jeunesse et du Sport	Service régional du Ministère des Affaires Islamiques et de l'Enseignement Originel	Service régional du Ministère de l'Hydraulique et l'Assainissement
Délégation régionale du Ministère de l'Équipement, de l'Urbanisme et l'Habitat	Délégation de l'Environnement	Centre de Formation Professionnelle
Service régional du Commissariat à la Sécurité Alimentaire	Station régionale de Radio Mauritanie	La SNIM
<b>PRINCIPALES ORGANISATIONS NATIONALES DE LA SOCIETE CIVILE ACTIVES DANS LA WILAYA</b>		
RDD	RUDAN	AMFP
PRISM	ADEN (Association pour la Défense de l'Environnement)	AFVD (Association des Femmes Volontaires pour le Développement)
ESE (Education Santé Environnement)	SEEPT (Santé, Education, Environnement pour Tous)	Union des Associations des Imams de Mosquées de Tiris Zemmour
<b>PRINCIPAUX PARTENAIRES TECHNIQUES ET FINANCIERS INTERVENANT DANS LA WILAYA</b>		
FAO	FLM	PAM
BM	PUND	GTZ
UNFPA	UNICEF	AUTRE

## II. PRESENTATION GENERALE DE LA WILAYA

Le **Tiris Zemmour** est la wilaya la plus septentrionale de la Mauritanie. Entourée par le Sahara occidental, le Maroc, l'Algérie et le Mali, c'est une vaste étendue désertique, difficile d'accès. Sa capitale est Zouerate.

Le Tiris Zemmour est une vaste étendue désertique soumise au régime des alizés puisqu'il est traversé par le Tropique du Cancer. La piste impériale relie Choum à Bir Moghreïn en passant par F'Derick. Le paysage est monotone, plat, relevé de dunes de sables et de quelques montagnes de faible altitude. Les températures y sont très élevées avec une humidité relative proche de zéro. La pluie est anecdotique mais maintient le remplissage des gueltas.

Les ressources minérales sont principalement des salines (Sebkhra d'Idjil), et les mines de fer de la Kédia d'Idjil ou des guelbs à magnétite.

La végétation, rare sur ces zones de fech-fech, se compose de cram-cram, une herbe, d'acacias gommiers ou épineux et de tamaris. La faune est assez variée : gazelles, fennec, chacal, gerboise, souris, outarde, corbeau, vipère à cornes, gecko et lézard, bousiers, scorpion, tarentule, mouches, grillon, blatte. Lors des pluies, de petits animaux préhistoriques ressemblant à des limules, sortent de terre pour nager dans les flaques.

Le sud du Tiris Zemmour est encore traversé par des caravanes de dromadaires. Les troupeaux de moutons et de chèvres ne sont pas rares. L'âne est l'animal de bât par excellence.

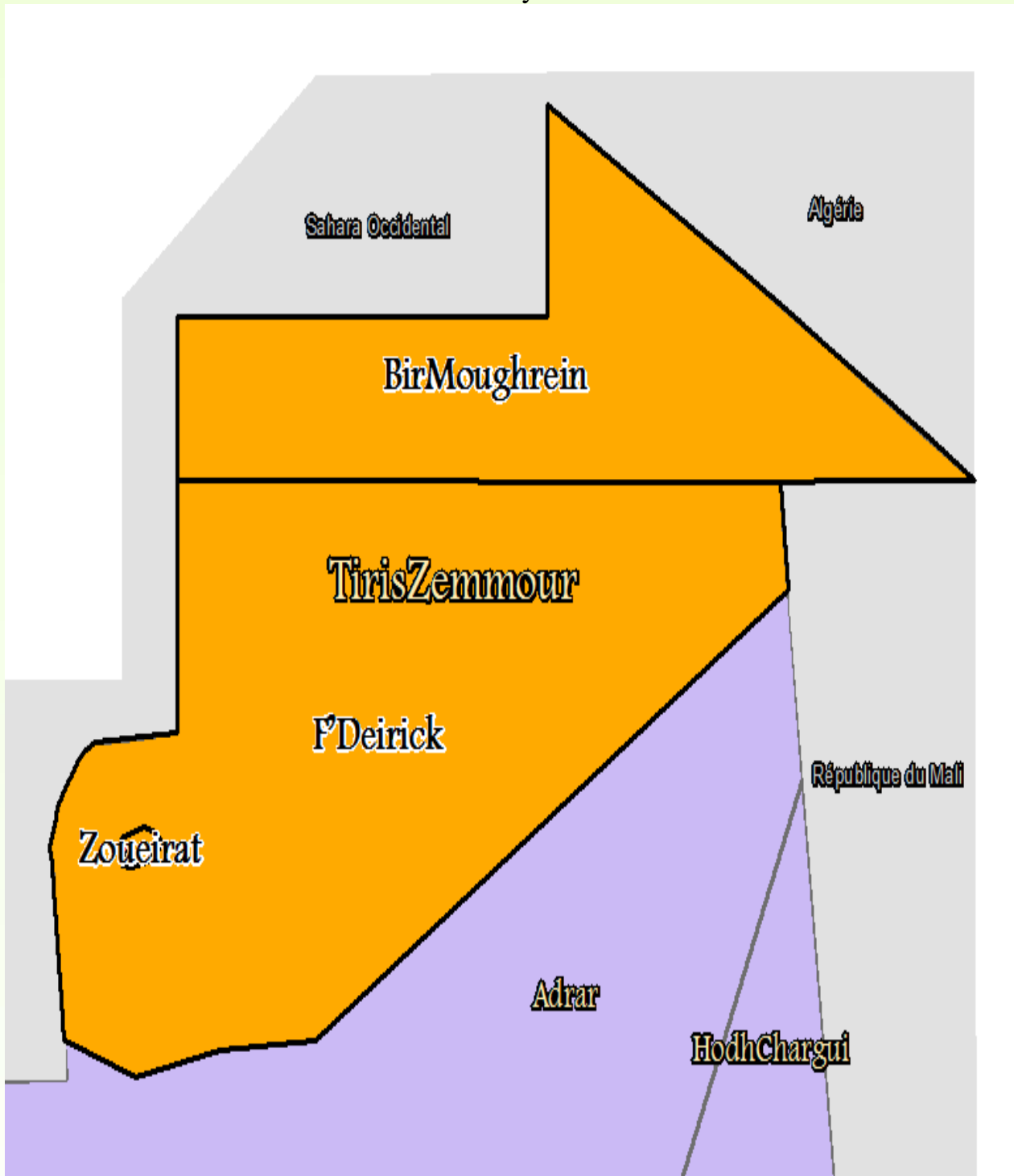
Au nord de F'Derick, en allant vers El Aaiun, on passe successivement la sebkhra d'Idjil (extraction de barres de sel), la montagne de Mijik, la montagne Agsumal (qui ressemble à un kiosque de sous-marin) puis arrive une vaste cuvette parsemée d'acacias.

Toute la région porte la trace d'anciens lacs sur le bord desquels on trouve de nombreux outils paléolithiques, des gravures et peintures rupestres, ou à même le rocher. Un peu plus à l'ouest, dans l'ex Sahara Espagnol, les montagnes du diable montraient des peintures rupestres.

### **2.1. Découpage administratif**

La Wilaya de Tiris Zemmour regroupe trois moughataas (qui constituent des communes) à savoir : Birmougrein, F'Deirik et Zoueiratt qui est la capitale régionale.

Carte de la  
Wilaya



### III. CARACTERISTIQUES DEMOGRAPHIQUES DE LA WILAYA

#### 3.1. Densité de la population

En rapportant la population recensée dans la wilaya de Tiris Zemmour (53261 habitants) à sa superficie (252 900 km<sup>2</sup>), il se dégage une densité de 21 habitant/km<sup>2</sup>.

#### 3.2. Évolution de la population de la wilaya

Selon les résultats du Recensement Général de la Population et de l'Habitat de 2013, il ressort que la population totale de Tiris Zemmour a connu une augmentation considérable durant la période de 1988 et 2013 car elle est passée de 33147 habitants en 1988 à 53261 en 2013.

Le taux de croissance annuel de la population de la wilaya entre 1988 et 2013 d'environ 2,1%, est un peu moins du taux national situé à 2,77%.

**Tableau 1:** Evolution de la population de la wilaya, 1888, 2000 et 2013

Population	Année		
	1988	2000	2013
	33147	41121	53261

**Source :** RGPH 2013-ONS

Le tableau 1 montre une évolution des effectifs de populations pour l'ensemble de la wilaya.

#### 3.3. Structure de la population par âge et par sexe

**Tableau 2 :** Population de la wilaya par grands groupes d'âges et le sexe

Groupe d'âge	Sexe		Total
	Masculin	Féminin	
0-14	9399	9052	18451
15-59	18698	13567	32265
60+	1522	1023	2545
Total	<b>29619</b>	<b>23642</b>	<b>53261</b>

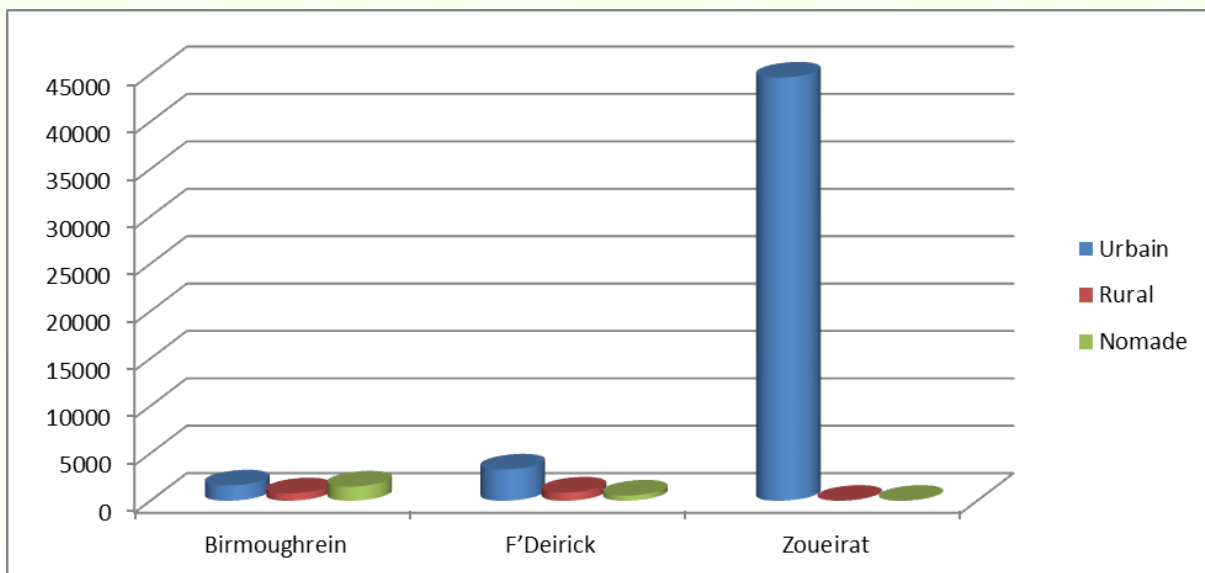
**Source :** RGPH 2013-ONS



L'examen du tableau 2 de la structure par sexe et par grands groupes d'âges témoigne de la jeunesse de la population résidente dans la wilaya. Sur la base des différents résultats, il ressort que :

- Les moins de 15 ans représentent (35%) de la population de la wilaya, avec une différence en faveur des hommes au niveau de cette tranche d'âges.
- La population d'âges actifs représente 61% de la population totale et par conséquent les personnes âgées (60 ans et plus) ne représentent qu'environ 5% de la population totale.
- Les hommes d'âges actifs sont plus nombreux que les femmes (52% pour les hommes contre 42% pour les femmes). Cette différence pourrait s'expliquer par le fait qu'il s'agit d'une zone minière attrayante de la main d'œuvre masculine.

**Graphique 1:** Répartition de la population de la wilaya par Moughataa selon le milieu de résidence



**Source :** RGPH 2013-ONS

L'examen du graphique 1 montre que la majorité de la population de la wilaya réside dans le milieu urbain, car 93% des habitants de la wilaya résident dans

l'urbain contre 3% dans le milieu rural, tandis que seulement le reste de la population réside dans le milieu nomade.

**Tableau 3:** Répartition de la population de la wilaya par sexe selon la moughataa

		Sexe		Total
		Masculin	Féminin	
<b>Moughataa</b>	Birmoughrein	2108	1789	3897
	F'Deirick	2545	2170	4715
	Zoueirat	24966	19683	44649
<b>Total</b>		29619	23642	53261

**Source :** RGPH 2013-ONS

Il ressort du tableau 3, que la moughataa de Zoueirat englobe environ 84% de la population de la wilaya, cette population est dominée par le sexe Masculin.

**Tableau 4:** Répartition en % de la population de 10 ans et plus par sexe et état matrimonial

Etat matrimonial		Sexe		Total
		Masculin	Féminin	
	Célibataire	54,0	38,0	47,2
	Marié(e)	41,2	45,5	43,1
	Divorcé(e)	4,2	11,4	7,3
	Veuf(ve)	0,6	5,0	2,5
<b>Total</b>		100,0	100,0	100,0

**Source :** RGPH 2013-ONS

Les données collectées au recensement de 2013 (tableau 4), notamment sur la population de la wilaya de Tiris Zemmour âgée de 10 ans et plus, permettent d'observer la structure matrimoniale suivante : 47,2% de célibataires, 43,1% de mariés, 7,3% de divorcés et 2,5% de veufs. La proportion des femmes mariées (45,5%) est plus élevée que celle des hommes du même statut matrimonial (41,2%).

**Tableau 5:** Nombre de ménages et taille moyenne du ménage par moughataa

Moughataa	Population	Nbre de ménages	Taille moyenne
Birmoughrein	3897	454	8,6
F'Deirick	4715	795	5,9
Zoueirat	44649	8178	5,5
<b>Total</b>	<b>53261</b>	<b>9427</b>	<b>5,6</b>

**Source :** RGPH 2013-ONS

Dans la wilaya de Tiris Zemmour, le nombre de ménages recensés en 2013 est de 9427 avec une répartition inégale des ménages selon la moughataa comme le montre le tableau 5, car la moughataa de Zoueiratt concentre le plus de ménages (87%).

La taille moyenne des ménages dans la wilaya de Tiris Zemmour est de 5,6 personnes en 2013. L'analyse du tableau 4 révèle que la taille moyenne des ménages varie de 5,5 personnes dans la moughataa de Zoueiratt à 8,6 personnes dans la moughataa de Birmougrein.

Les caractéristiques sociodémographiques d'un ménage ont toujours été déterminées en partant de celles du chef de ménage. Les caractéristiques généralement utilisées sont le sexe et le niveau d'instruction du chef de ménage..etc.

**Tableau 6:** Répartition en % des chefs de ménage par sexe selon l'état matrimonial

Etat matrimonial	Sexe du chef de ménage		Total
	Masculin	Féminin	
Célibataire	8,3	1,2	7,2
Marié(e)	85,8	21,7	75,3
Divorcé(e)	4,7	41,7	10,7
Veuf(ve)	1,2	35,4	6,8
Total	100,0	100,0	100,0

**Source :** RGPH 2013-ONS

L'analyse du tableau 6, révèle que la majorité des chefs de ménages sont mariés et qu'au niveau des 75,3% des chefs de ménages mariés, 85,8% sont du sexe masculin contre 21,7% du sexe féminin, sans compter pour les 10,7% des chefs de ménages divorcés, les femmes représentent 41,7% contre seulement 4,7% du sexe masculin.

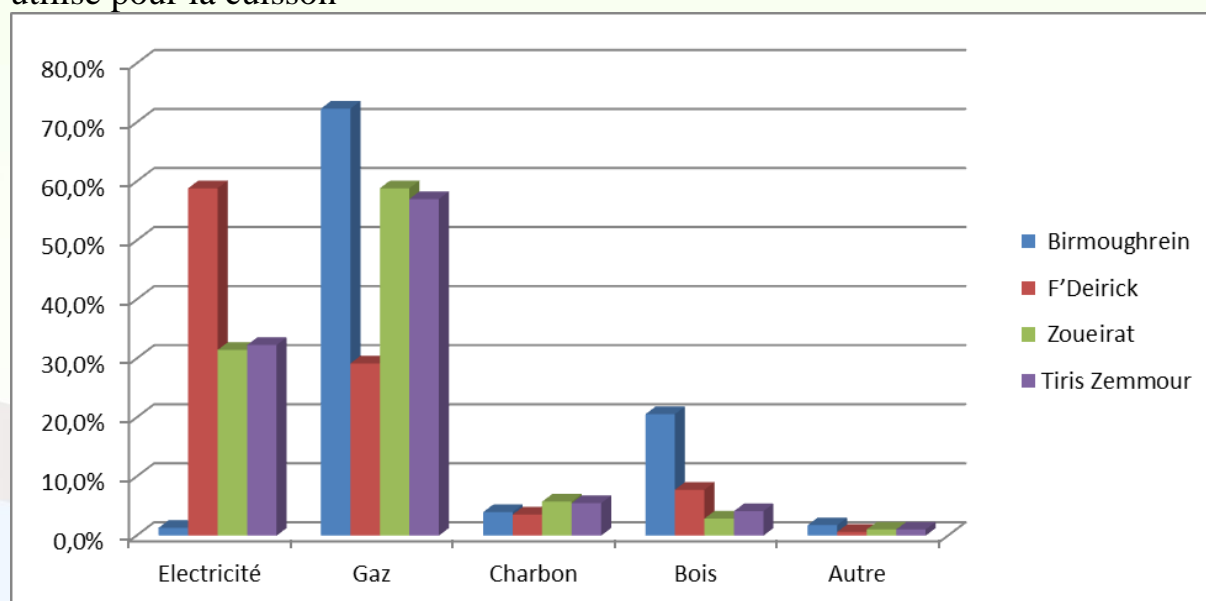
**Tableau 7:** Répartition en % des ménages par Moughataa selon la source principale d'approvisionnement en eau potable

L'eau à boire		Moughataa			
		Birmoughrein	F'Deirick	Zoueirat	Total
Robinet dans le logement		0,2	12,6	11,0	10,7
Robinet dans la cour/parcelle		0,2	39,1	2,1	5,1
Robinet de voisin		0,2	12,4	4,2	4,7
Robinet public/borne fontaine		1,3	0,9	14,6	12,9
Forage		0,4	0,3	0,1	0,1
Puits couvert		0,4	6,2	0,1	0,6
Puits non couvert		13,1	0,0	0,0	0,6
Camion-citerne		75,0	27,8	62,9	60,6
Charette		4,4	0,8	1,2	1,4
Autre		4,6	0,0	3,6	3,4
Total		100,0	100,0	100,0	100,0

**Source :** RGPH 2013-ONS

Le tableau 7 ci-dessus indique que la source principale la plus fréquente d'approvisionnement en eau à boire au niveau de la wilaya est celle des Camion-citerne qui représente 61% suivie du Robinet public/borne fontaine (12,9%) avec des variations remarquables au niveau des moughataas.

**Graphique.2 :** Répartition des ménages par Moughataa selon le combustible utilisé pour la cuisson



**Source :** RGPH 2013-ONS

Les données collectées au recensement de 2013 concernant le combustible utilisé pour la cuisson au niveau de la wilaya de Tiris Zemmour (graphique 2), permettent d'observer la répartition suivante : 57% des ménages utilisent le gaz comme combustible pour la cuisson, 32% l'électricité, 5.5% le charbon, 4,1% le bois.

**Tableau 8** : Répartition en % des ménages par Moughataa selon le type d'habitation

		Moughataa			Total
		Birmoughrein	F'Deirick	Zoueirat	
Type de l'habitat	Maison ordinaire	65,0	83,2	84,0	83,1
	Villa simple	0,0	0,8	4,6	4,0
	Villa en ?tage	0,0	0,1	0,1	0,1
	Appartement dans un immeuble	0,0	0,0	0,1	0,1
	Baraque	3,3	6,4	6,4	6,3
	Case, hutte, hangar	4,0	8,8	4,2	4,5
	Tente	27,0	0,4	0,3	1,6
	Autre	0,7	0,4	0,3	0,3
	<b>Total</b>	100,0	100,0	100,0	100,0

**Source** : RGPH 2013-ONS

L'habitation dans la wilaya de Tiris Zemmour en particulier se caractérise par un degré élevé de vie en maison ordinaire, comme le montre la répartition selon le type d'habitation (tableau 8). Les habitants de la wilaya habitent le plus et à 83,1% dans des maisons ordinaires.

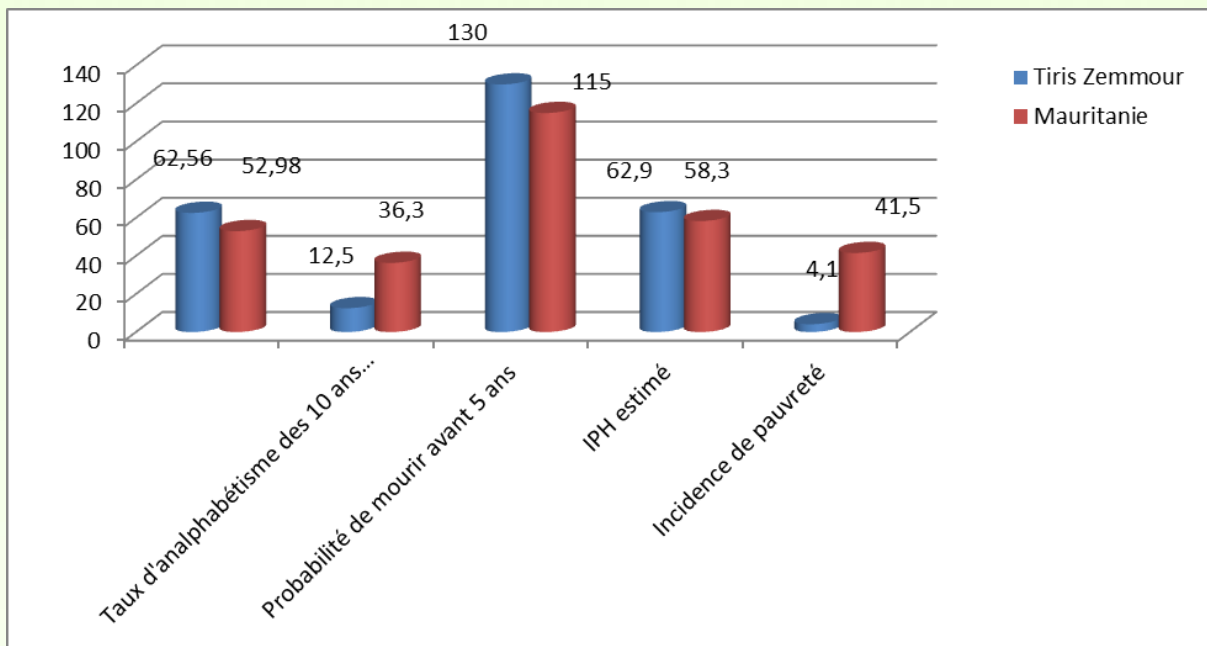
## VI. CARACTERISTIQUES SOCIOECONOMIQUES DE LA WILAYA

**4.1. Pauvreté des ménages** (Etude sur l'analyse de la pauvreté non monétaire fondée sur les données du RGPH 2013)

**Indice de Pauvreté Humaine et Incidence de Pauvreté d'existence.**

L'IPH a été déterminé en utilisant les indices IPH<sub>1</sub> représentant la probabilité de mourir avant 5 ans, l'IPH<sub>2</sub> comme le taux d'analphabétisme des adultes (10 ans et plus) et l'IPH<sub>3</sub> le pourcentage de personnes privées d'accès à l'eau potable.

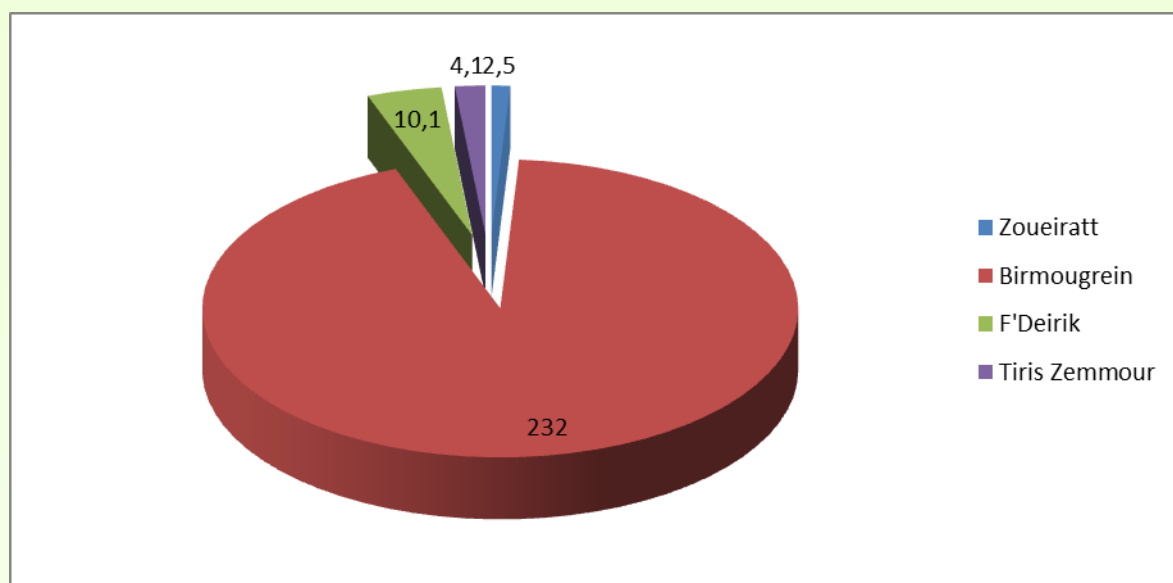
**Graphique 3** : Indice de Pauvreté Humaine et Incidence de Pauvreté d'existence au niveau de la wilaya de Tiris Zemmour par Rapport à la Mauritanie



**Source** : Etude sur l'analyse de la pauvreté non monétaire fondée sur les données du RGPH 2013.

Au niveau national, l'incidence de la pauvreté des conditions de vie issue du RGPH 2013 est de 41,5%. Par conséquent sur 100 ménages en Mauritanie, environ 42 sont pauvres et 58 non pauvres. Tandis que le Tiris Zemmour qui occupe le 8<sup>ème</sup> rang sur 13 wilayas possède une incidence de pauvreté non monétaire très faible, car sur 100 ménages à Tiris Zemmour, environ seulement 4 sont pauvres contre 96 non pauvres.

#### **Graphique 4 : Indice de Pauvreté non monétaire (%) par Moughataa**



**Source : Etude sur l'analyse de la pauvreté non monétaire fondée sur les données du RGPH 2013.**

La wilaya du Tiris Zemmour faisant partie des régions minières du pays, notamment dans la ville de Zoueirat, l'incidence de pauvreté non monétaire est moins élevée. La moyenne de la wilaya se situe à 4,1%, variant de 2,5% à Zoueirat à 23,2% à Birmoughrein et 10,1% à F'Deirick comme l'indique le graphique 4.

#### **4.2.. Alphabétisation**

**Tableau 9 : Répartition en % de la population de 10 ans et plus par Moughataa selon le sexe et le taux d'alphabétisation**

Moughataa		Sexe		Total
		Masculin	Féminin	
	Birmoughrein	37.0	46.0	41.0
	F'Deirick	19.0	25.0	22.0
	Zoueirat	07.0	12.0	09.0
	Total	10.0	16.0	12.0

**Source : RGPH 2013-ONS**

Il ressort du tableau ci-dessous qu'environ de 12% de la population de la wilaya âgée de 10 ans et plus sont alphabète avec une différence en faveur des femmes (16% contre 10%) pour les hommes.

A l'issu de l'analyse de ce tableau il ressort que la moughataa la plus touché par l'analphabétisme est Zoueiratt qui a un taux inférieur au taux de la Wilaya.

### 4.3. *Scolarisation*

**Tableau 10:** Répartition en % de la population âgées de 6 ans et plus par Moughataa selon le niveau d'instruction

Niveau instruction	Moughataa			
	Birmougrein	F'Deirick	Zoueirat	Total
Aucun niveau	36,3	15,9	8,6	11,3
Coranique/Mahadra	20,2	21,8	14,5	15,6
Primaire	26,2	37,4	37,6	36,7
Secondaire général	14,5	22,7	32,5	30,2
Université	2,2	1,9	3,6	3,4
Secondaire tech/prof	0,1	0,2	2,6	2,2
Supérieur technique ou prof	0,0	0,0	0,3	0,2
NSP	0,5	0,1	0,4	0,4
Total	100,0	100,0%	100,0	100,0

**Source :** RGPH 2013-ONS

Les données collectées au Recensement de 2013 au niveau de la wilaya de Tiris Zemmour (tableau 10 ci-dessus) révèle qu'environ de 11% de la population âgés de 6 ans et plus n'ont reçu aucune instruction, la moughataa de Birmougrein dispose de plus de population de 6 ans et plus non instruits (36,3%), tandis que 36,7% ont bénéficié d'une éducation primaire et 30,2% ont un niveau secondaire général ou plus. Il faut noter que ces taux cachent des disparités réelles selon la moughataa.



**Tableau 11:** Répartition en % des chefs de ménages par niveau d'instruction et le sexe

		Sexe du chef de ménage		
		Masculin	Féminin	Total
Niveau d'instruction du chef de ménage	Aucun	11,0	25,9	13,4
	Coranique	18,6	34,8	21,3
	Mahadra	4,7	5,6	4,8
	Programme d'alphabétisation	0,5	2,6	0,9
	Crèche/Maternelle	0,1	0,0	0,1
	Primaire	19,9	20,7	20,0
	Collège	12,0	4,8	10,8
	Lycée	17,2	4,4	15,1
	Universit?	7,9	0,6	6,7
	Lycée. technique	5,1	0,2	4,3
	Etablissement Professionnelle.	1,8	0,1	1,5
	supérieur technique	0,5	0,1	0,4
	supérieur Professionnelle.	0,2	0,0	0,2
	NSP	0,5	0,2	0,4
	Total	100,0	100,0	100,0

**Source :** RGPH 2013-ONS

Dans la wilaya de Tiris Zemmour, comme l'indique le tableau 11, parmi les chefs de ménage, on compte 13,4% de non instruits (25,9% du sexe féminin contre 11,0% du sexe masculin), tandis que 21,3% ont le niveau coranique (18,6% hommes contre 34,8% femmes), alors que 20% ont le niveau primaire.

**Tableau 12:** Taux brut et net de scolarisation au primaire et au secondaire par Moughataa en %

Moughataa	Taux brut de scolarisation au primaire	Taux net de scolarisation au primaire	Taux brut de scolarisation au secondaire	Taux net de scolarisation au secondaire
Birmoughrein	69,5	43,0	18,8	15,2
F'Deirick	97,7	63,2	30,5	25,6
Zoueirat	111,8	78,5	61,2	45,5
<b>Ensemble</b>	108,0	75,0	55,6	41,7

**Source :** RGPH 2013-ONS

Le tableau 12 montre que le taux brut de scolarisation au primaire atteint 72,0% avec des disparités au niveau des moughataas où ce taux se lève à 73,0% à Zoueiratt contre 59,0% à F'Deirick. Tandis que le taux net de scolarisation au niveau du primaire s'élève à 47,0% au niveau de la wilaya avec 48,0% à Zoueiratt contre 38,0% à F'Deirick.

Au niveau du secondaire, il ressort du tableau 12, que le taux de brut de scolarisation au niveau du secondaire est de 24,0% au niveau de la wilaya, alors que le taux net observé atteint seulement 18,0% parmi les enfants en âge scolaire secondaire. Ces taux cachent des disparités au niveau des moughataas de la wilaya.

#### 4.4. Situation d'activité

**Tableau 13:** Répartition en % de la population de 10 ans et plus par Moughataa selon la situation d'activité

Situation d'activité	Moughataa			
	Birmoughrein	F'Deirick	Zoueirat	Total
Occupé (e)	37,5	34,1	37,7	37,4
Chômeur déjà travaillé et cherche du travail	0,1	1,9	2,0	1,9
Chômeur cherche 1er travail	21,5	18,6	10,7	12,2
Etudiant- Elève	8,8	15,7	22,1	20,5
Femme au Foyer	22,7	21,5	20,9	21,1
Handicapé (e)	0,4	0,6	0,3	0,4
Retraité(e)	1,4	2,5	1,8	1,8
Rentier (ière)	1,5	0,9	0,8	0,8
Autre	6,1	4,1	3,6	3,9
<b>Total</b>	<b>100,0</b>	<b>100,0</b>	<b>100,0</b>	<b>100,0</b>

**Source :** RGPH 2013-ONS

Pour l'ensemble de la wilaya, tel que le montre le tableau 13, une proportion de (37,4%) des personnes âgées de 10 ans et plus est constituée des occupés, cette proportion est plus importante dans les moughataas de Zoueiratt (37,7%) et de Birmougrein (37,5%).

#### 4.5 Population en âge de travailler

**Tableau 14** : Population en âge de travailler par Moughataa selon le milieu

Moughataa	Milieu			Total
	Urbain	Rural	Nomade	
Birmougrein	1027	533	1041	2601
F'Deirick	2115	521	323	2959
Zoueirat	28692	0	0	28692
Total	31834	1054	1364	34252

**Source** : RGPH 2013-ONS

La population en âge de travailler comprend toutes les personnes des deux sexes âgées de 14 ans (âge minimal légal pour le travail) à 60 ans (âge de la retraite) conformément à la législation de travail en vigueur en Mauritanie. Ce groupe de population constitue la force de travail d'une économie et est composé d'une population active et d'une population inactive.

Comme l'indique le tableau 14, sur une population totale de 53261 habitants recensés à Tiris Zemmour en 2013, 34252 sont en âge de travailler soit environ de 64% de la population totale de la wilaya. Il s'agit donc d'un taux important pour lequel des efforts importants doivent être consentis. Il est à constater qu'environ 93% de la population en âge de travailler de la wilaya vit dans le milieu urbain.

#### Population active

**Tableau 15**: Effectif de la population active par Moughataa selon le milieu

Moughataa	Milieu			Total
	Urbain	Rural	Nomade	
Birmoughrein	683	413	727	1823
F'Deirick	1401	343	237	1981
Zoueirat	17020	0	0	17020
Total	19104	756	964	20824

**Source** : RGPH 2013-ONS

La comparaison de l'effectif de la population active 20824 personnes (tableau 15) avec celui de la population en âge de travailler 34252 permet de constater que la population active représente que 61% de la population en âge de travailler au niveau de la wilaya. Il s'agit donc d'un taux qui important.

### *Population inactive*

**Tableau 16** : Pourcentage de la population inactive par Moughataa selon le milieu

Moughataa	Milieu			Total
	Urbain	Rural	Nomade	
Birmoughrein	3,0	41,9	73,7	6,4
F'Deirick	6,3	58,1	26,3	8,4
Zoueirat	90,8	0,0%	0,0	85,2
Total	100,0	100,0	100,0	100,0

**Source** : RGPH 2013-ONS

Il ressort du tableau 16 que ces taux cachent des disparités importantes entre les moughataas, car 85.2% des inactifs résident dans la moughataa Zoueirat contre 8.4% dans la moughataa F'deirick, tandis que environ 6.4% vivent dans la moughataa de Birmoughrein.

### *Population active occupée*

La population active occupée est définie comme toute personne ayant déclaré avoir travaillé à un moment ou un autre durant les 7 jours précédant le passage de l'agent recenseur, y compris les femmes qui ont exercé une activité économique (commerce, agriculture, administration) en plus des travaux ménagers durant cette période, les personnes ayant un emploi permanent mais n'ayant pas travaillé pour diverses raisons (congé, maladie, famille, grève) ou les aides familiaux.

**Tableau 17** : Effectif de la population active occupée par Moughataa selon la branche d'activité

		Moughataa			Total
		Birmoughrein	F'Deirick	Zoueirat	
Activités économiques	Agriculture	2	15	81	98
	Élevage	719	268	99	1086
	Activités annexes	0	1	4	5
	Pêche	0	5	22	27
	Industrie Extract	8	153	5789	5950
	Indust.man	12	21	492	525
	Eau-Gaz-Elect	11	7	35	53
	BTP	13	245	1346	1604
	Commerce	135	142	2462	2739
	Transport/com	22	43	529	594
	Banque/assurance	0	4	66	70
	Admin.service.soc	236	334	1803	2373
	ND	0	0	1	1
Total		1158	1238	12729	15125

**Source** : RGPH 2013-ONS

Sur une population active occupée de 15125 personnes seulement, la configuration des secteurs d'occupation de la population permet de constater que le Tiris Zemmour reste encore dominée par l'industrie extractive, le commerce et l'administration et les services sociaux.

Les personnes actives occupées dans le Tiris Zemmour travaillent surtout dans trois branches d'activité économique : l'industrie extractive (39%), commerce (18%) et l'administration et les services sociaux (16%).

### *Population en chômage*

La population en chômage est définie comme toute personne capable, disponible et en recherche de travail durant les 7 jours précédents le passage de l'agent recenseur.

Elle est répartie en deux groupes ; les chômeurs ayant déjà travaillés et les chômeurs à la recherche du premier emploi.

**Tableau 18** : Effectif de la population en chômage par Moughataa selon le sexe

Moughataa	Sexe		Total
	Masculin	Féminin	
Birmougrein	319	346	665
F'Deirick	410	333	743
Zoueirat	2834	1457	4291
Tiris Zemmour	3563	2136	5699

**Source** : RGPH 2013-ONS

Le tableau 18 ci-dessus permet de confirmer l'importance du sexe dans l'obtention du statut d'employé. Les hommes sont plus touchés par le chômage que les femmes car environ de 63% de la population en chômage sont des hommes.

## V. Infrastructures sociocommunautaires et services sociaux de base

### 5.1. Infrastructures scolaires au niveau de la wilaya

**Tableau 19** : Effectif des établissements primaires, secondaires, population en âge de scolarité et ratio population établissement

Moughataa	Nombre d'écoles primaires	Population 6 à 11 ans	Ratio	Nombre des établissements secondaire	Population 12 à 18 ans	Ratio
Bir Mougrein	2	423	212	0	501	
Fdeirek	5	598	120	1	652	652
Zoueiratt	16	5809	363	11	6181	562
Total	23	6830	297	12	7334	611

**Source** : Recensement scolaire 2016

Comme l'indique le tableau 19 ci-dessus, la wilaya dispose vingt-trois écoles primaires et douze établissements secondaires selon le recensement scolaire de 2016 réparties sur les trois Moughataa de la wilaya.

## 5.2. Infrastructures sanitaires au niveau de la wilaya

**Tableau 20** : Répartition des infrastructures sanitaires par Moughataa

Infrastructure	Moughataa			
	Zoueiratt	Fdeirik	Bir Mougreine	Total
Cabinet de Consultation	3	0	0	3
Centre de Santé	2	1	1	4
Centre Vétérinaire	0	0	0	0
Hôpital	2	0	0	2
Pharmacie	10	1	1	12
Pharmacie vétérinaire	0	0	0	0
Poste de Santé	0	1	0	1

**Source** : RGPH 2013-ONS

Malgré les efforts qui ont été faits au niveau de la couverture médicale dans les dernières années, nous constatons que le nombre existant des infrastructures sanitaires de base dans la wilaya en général et dans certaines moughataas reste insatisfaisant par rapport aux effectifs de population. Cependant, cette wilaya avec sa population de 53261 habitants ne dispose que quatre centres de santé avec une capacité de lit assez limité.

### 5.3. Infrastructures hydrauliques au niveau de la wilaya

**Tableau 21:** Répartition en % des ménages par Moughataa selon la source principale d'approvisionnement eau potable

L'eau à boire		Moughataa			
		Birmougrein	F'Deirick	Zoueirat	Total
Robinet dans le logement		0,2	12,6	11,0	10,7
Robinet dans la cour/parcelle		0,2	39,1	2,1	5,1
Robinet de voisin		0,2	12,4	4,2	4,7
Robinet public/borne fontaine		1,3	0,9	14,6	12,9
Forage		0,4	0,3	0,1	0,1
Puits couvert		0,4	6,2	0,1	0,6
Puits non couvert		13,1	0,0	0,0	0,6
Camion-citerne		75,0	27,8	62,9	60,6
Charette		4,4	0,8	1,2	1,4
Autre		4,6	0,0	3,6	3,4
Total		100,0	100,0	100,0	100,0

**Source :** RGPH 2013-ONS

La répartition des ménages selon la source d'approvisionnement en eau potable montre que 60,6% des ménages s'approvisionnent le plus souvent en eau potable à partir Camion-citerne, 12,9% du Robinet public/borne fontaine.



## Conclusion

Cette étude aura permis de constater une évolution des effectifs de populations pour l'ensemble de la wilaya de Tiris Zemmour, avec une variation remarquable au niveau des Moughataa.

Le taux de croissance annuel de la population de la wilaya entre 1988 et 2013 d'environ 2,1%, est un peu moins du taux national situé à 2,77%.

La structure par sexe et par grands groupes d'âges témoigne de la jeunesse de la population résidente dans la wilaya. Sur la base des différents résultats, il ressort que :

- Les moins de 15 ans représentent (35%) de la population de la wilaya, avec une différence en faveur des hommes au niveau de cette tranche d'âges.
- La population d'âges actifs représente 61% de la population totale et par conséquent les personnes âgées (60 ans et plus) ne représentent qu'environ 5% de la population totale.
- Les hommes d'âges actifs sont plus nombreux que les femmes (52% pour les hommes contre 42% pour les femmes). Cette différence pourrait s'expliquer par le fait qu'il s'agit d'une zone minière attrayante de la main d'œuvre masculine.

L'analyse révèle que la majorité des chefs de ménages sont mariés et qu'au niveau des 75,3% des chefs de ménages mariés, 85,8% sont du sexe masculin contre 21,7% du sexe féminin, sans compter pour les 10,7% des chefs de ménages divorcés, les femmes représentent 41,7% contre seulement 4,7% du sexe masculin.

Les résultats de cette étude indiquent que la source principale la plus fréquente d'approvisionnement en eau à boire au niveau de la wilaya est celle des camion-citerne qui représente 60,6% suivie du Robinet public/borne fontaine (12,9%) avec des variations remarquables au niveau des moughataas.

le Tiris Zemmour qui occupe le 8<sup>ème</sup> rang sur 13 wilayas possède une incidence de pauvreté non monétaire très faible, car sur 100 ménages à Tiris Zemmour, environ seulement 4 sont pauvres contre 96 non pauvres.

Il ressort des résultats qu'environ de 12% de la population de la wilaya âgée de 10 ans et plus sont alphabète avec une différence en faveur des femmes (16% contre 10%) pour les hommes.

Il ressort des résultats de cette étude que la population de la wilaya de Tiris Zemmour est encore jeune, et en âge de travailler.

Suite à ces résultats, il s'agit donc des taux importants qui peuvent traduire le rôle raisonnable à jouer par la wilaya dans l'avenir du pays.

**ANNEXES :**

**Tableau A1: Répartition de la Population de la wilaya par âge et par sexe, RGPH2013**

		Sexe		Total
		Masculin	Féminin	
Age groupe	0-4	3458	3277	6735
	5-9	3061	2984	6045
	10-14	2880	2791	5671
	15-19	2744	2423	5167
	20-24	3200	2268	5468
	25-29	3360	2198	5558
	30-34	2667	1741	4408
	35-39	1917	1350	3267
	40-44	1641	1312	2953
	45-49	1129	894	2023
	50-54	1182	801	1983
	55-59	858	580	1438
	60-64	549	360	909
	65-69	316	239	555
	70-74	283	194	477
	75-79	172	94	266
80-84	125	102	227	
85+	77	34	111	
Total		29619	23642	53261

**Tableau A2: Population de la wilaya par grands groupes d'âges et le sexe, RGPH2013**

Grands groupes d'âges		Sexe		Total
		Masculin	Féminin	
	0-14	9399	9052	18451
	15-59	18698	13567	32265
	60 et plus	1522	1023	2545
Total		29619	23642	53261

**Tableau A3:** Répartition de la population de la wilaya par Moughataa selon le milieu de résidence , RGPH2013

		Milieu			Total
		Urbain	Rural	Nomande	
Moughataa	Birmoughrein	1613	778	1506	3897
	F'Deirick	3296	869	550	4715
	Zoueirat	44649	0	0	44649
Total		49558	1647	2056	53261

**Tableau A4:** Répartition en % de la population de 10 ans et plus par sexe et état matrimonial, RGPH2013

		Sexe		
		Masculin	Féminin	Total
Etat matrimonial	Célibataire	54,0	38,0	47,2
	Marié(e)	41,2	45,5	43,1
	Divorcé(e)	4,2	11,4	7,3
	Veuf(ve)	0,6	5,0	2,5
	Total	100,0	100,0	100,0

**Tableau A5:** Répartition en % de la population de 10 ans et plus par Moughataa selon le sexe et le taux d'alphabétisation, RGPH2013

	Masculin	Féminin	Total
Birmoughrein	0,37	0,46	0,41
F'Deirick	0,19	0,25	0,22
Zoueirat	0,07	0,12	0,09
Total	0,10	0,16	0,12

**Tableau A6:** Répartition en % de la population âgées de 6 ans et plus par Moughataa selon le niveau d'instruction, RGPH2013

		Moughataa			Total
		Birmoughrein	F'Deirick	Zoueirat	
Niveau d'instruction	Aucun niveau	36,3%	15,9%	8,6%	11,3%
	Coranique/Mahadra	20,2%	21,8%	14,5%	15,6%
	Primaire	26,2%	37,4%	37,6%	36,7%
	Secondaire général	14,5%	22,7%	32,5%	30,2%
	Université	2,2%	1,9%	3,6%	3,4%
	Secondaire tech/prof	,1%	,2%	2,6%	2,2%
	Supérieur technique ou prof	0,0%	,0%	,3%	,2%
	NSP	,5%	,1%	,4%	,4%
	Total	100,0%	100,0%	100,0%	100,0%

**Tableau A7:** Répartition en % de la population de 10 ans et plus par Moughataa selon la situation d'activité, RGPH2013

		Moughataa			Total
		Birmoughrein	F'Deirick	Zoueirat	
Situation d'activité	Occupé (e)	37,5	34,1	37,7	37,4
	Ch?meur d?j? travail? et recherche du travail	0,1	1,9	2,0	1,9
	Ch?meur cherche 1er travail	21,5	18,6	10,7	12,2
	Etudiant- El?ve	8,8	15,7	22,1	20,5
	Femme au Foyer	22,7	21,5	20,9	21,1
	Handicap? (e)	0,4	0,6	0,3	0,4
	Retrait? (e)	1,4	2,5%	1,8	1,8
	Rentier (i?re)	1,5	0,9	0,8	0,8
	Autre	6,1	4,1	3,6	3,9
	Total	100,0	100,0	100,0	100,0

**Tableau A8 :** Population en âge de travailler par Moughataa selon le milieu, RGPH2013

		Milieu			Total
		Urbain	Rural	Nomande	
Moughataa	Birmoughrein	1027	533	1041	2601
	F'Deirick	2115	521	323	2959
	Zoueirat	28692	0	0	28692
Total		31834	1054	1364	34252

**Tableau A9 :** Effectif de la population active par Moughataa selon le milieu, RGPH2013

		Milieu			Total
		Urbain	Rural	Nomade	
Moughataa	Birmoughrein	683	413	727	1823
	F'Deirick	1401	343	237	1981
	Zoueirat	17020	0	0	17020
Total		19104	756	964	20824

**Tableau A10 :** Effectif de la population active par Moughataa selon le sexe, RGPH2013

		Sexe		Total
		Masculin	Féminin	
Moughataa	Birmoughrein	1416	407	1823
	F'Deirick	1530	451	1981
	Zoueirat	13888	3132	17020
Total		16834	3990	20824

**Tableau A11 :** Effectif de la population inactive par Moughataa selon le sexe, RGPH2013

		Sexe		Total
		Masculin	Féminin	
Moughataa	Birmoughrein	1097	61	1158
	F'Deirick	1120	118	1238
	Zoueirat	11054	1675	12729
Total		13271	1854	15125

**Tableau A12 :** Effectif de la population active occupée par Moughataa selon la branche d'activité, RGPH2013

		Moughataa			Total
		Birmoughrein	F'Deirick	Zoueirat	
Activités économiques	Agriculture	2	15	81	98
	Élevage	719	268	99	1086
	Activités annexes	0	1	4	5
	Pêche	0	5	22	27
	Industrie Extract	8	153	5789	5950
	Indust.man	12	21	492	525
	Eau-Gaz-Elect	11	7	35	53
	BTP	13	245	1346	1604
	Commerce	135	142	2462	2739
	Transport/com	22	43	529	594
	Banque/assurance	0	4	66	70
	Admin.service.soc	236	334	1803	2373
ND	0	0	1	1	
Total		1158	1238	12729	15125

**Tableau A13 :** Effectif de la population en âges scolaires, RGPH2013

		,00	6-11 ans	12-18	Total
Moughataa	Birmoughrein	2973	423	501	3897
	F'Deirick	3465	598	652	4715
	Zoueirat	32659	5809	6181	44649
Total		39097	6830	7334	53261

**Tableau A14 :** Répartition de la population par moughataa selon le sexe , RGPH2013

		Sexe		Total
		Masculin	Féminin	
Moughataa	Birmoughrein	2108	1789	3897
	F'Deirick	2545	2170	4715
	Zoueirat	24966	19683	44649
Total		29619	23642	53261

## **BIBLIOGRAPHIES :**

**ONS (2015)**, Caractéristiques de l’habitat, Analyse des Résultats définitifs du RGPH Mauritanie, Nouakchott.

**ONS (2015)**, Alphabétisation, scolarisation et fréquentation scolaire, Analyse des Résultats définitifs du RGPH Mauritanie, Nouakchott

**ONS (2015)**, Mortalité, Analyse des Résultats définitifs du RGPH Mauritanie, Nouakchott.

**ONS (2015)**, Répartition spatiale de la population, Analyse des Résultats définitifs du RGPH Mauritanie, Nouakchott.

**ONS (2015)**, Synthèse des Rapports thématiques issus des Résultats définitifs du RGPH Mauritanie, Nouakchott

**Institut National de la Statistique et de l’analyse Economique du Bénin**, Direction des Etudes Démographiques, Monographie de la commune de Bembereke, 2005.

**Mohamedou Ould Abdellahi (2016)**, Etude sur la Pauvreté non Monétaire en Mauritanie à partir des Résultats du RGPH 2013, 2016.